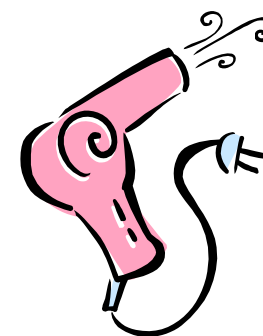


Attenzione, sappi però che **se fumi il rischio diventa grande** e supera quello derivante da ogni eventuale problema di ipersensibilità!
Il fumo di sigaretta è la peggiore sostanza con cui puoi avere a che fare, perché irritante, tossica e cancerogena e potenzia gli effetti indotti da altre sostanze.



CENTRO FORMAZIONE PROFESSIONALE

CONSIGLI E INDICAZIONI DI SALUTE/PREVENZIONE PER GLI STUDENTI (E GENITORI) DELL' INDIRIZZO PARRUCCHIERE/ESTETISTA



marzo 2004

a cura della

**RETE DI AGENZIE
PER LA SICUREZZA
della provincia di Treviso**

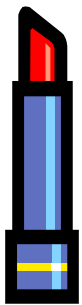


L'indirizzo di studio che hai scelto può comportare rischi specifici, derivanti da sostanze contenute nelle tinture, acidi, lacche, lozioni, prodotti depilanti, shampoo, creme e profumi con cui avrai a che fare.

Finché frequenterai la scuola i rischi sono relativi perché l'esposizione è saltuaria, ma poi, prima quando farai lo stage, ma soprattutto dopo quando troverai un lavoro pertinente alla tua qualifica, avrai una maggiore probabilità di contatto con queste sostanze.

Di cosmetici ce ne sono tanti e possono produrre effetti diversi, essere tossici o irritanti, provocare danni

immediati o a distanza di tempo.



Esiste però un margine, sia pure piccolo, di rischio che potrebbe dipendere da una predisposizione individuale a sviluppare disturbi di tipo allergico, come dermatite o asma, per esposizione, anche limitata, a certe specifiche sostanze verso le quali si può aver sviluppato ipersensibilità.

Attenzione: anche prodotti naturali (es. hennè) possono essere allergizzanti in persone ipersensibili.

Quali domande potrebbero aiutarti a capire se hai una qualche predisposizione?

Hai qualche **allergia** che si manifesta con raffreddore o congiuntivite o asma o dermatite da contatto?

Se non ti sei sottoposto ai test specifici per individuare l'allergia, potresti comunque sospettarla se l'esposizione a polvere, pollini, peli di animali o altro ti fa tossire, starnutire, o lacrimare gli occhi. Oppure se è comparsa qualche lesione alla pelle pruriginosa a seguito di assunzione di farmaci o alcuni alimenti o per contatto con detersivi o certi profumi o metalli.

Cosa fare se rientri in questa categoria di persone?

Essere allergico non significa automaticamente essere predisposto a sviluppare reazioni avverse ai prodotti allergizzanti utilizzati, è solo un possibile segnale.

Conviene che tu ti rivolga al tuo medico curante per approfondire la situazione ed eventualmente sottoposti a test più specifici. Puoi anche consultare il medico competente della tua scuola, se previsto.

Se però risulti allergico a molte delle sostanze presenti nei cosmetici, è consigliabile che tu segua un altro indirizzo di studio.

